

RAPPORT

MORAL

D'ACTIVITÉ

**PLAN FRANCE**

2008 - 2009



**Plan**

Les enfants changeront le monde

# Sommaire



Chères lectrices, chers lecteurs,

A travers ce nouveau rapport, j'ai le plaisir de vous présenter les actions menées lors de l'année 2008-2009 grâce à votre fidèle soutien.

Comme vous le constaterez, les ressources que nous avons pu mobiliser sont restées stables, à périmètre comparable, malgré un environnement économique particulièrement chahuté. Grâce à une optimisation de nos plans d'action et un contrôle toujours plus rigoureux de nos dépenses, Plan France a ainsi pu consacrer **plus de 9 millions d'euros au service des enfants du monde** et ce, pour la deuxième année consécutive. Par ailleurs, le nombre de parrainages a repris sa croissance après deux années de stagnation.

Rappelons qu'à l'échelle internationale, PLAN accompagne **1,3 million d'enfants parrainés**, l'ensemble de ses programmes de développement **bénéficiant à 13 millions de personnes dans 48 pays**.

Notons également que, pour sa troisième année, **la campagne internationale de PLAN dédiée aux droits des filles dans le monde**, « Because I am a Girl », bénéficie d'une large diffusion et d'un important soutien auprès d'Omnicom, première agence de publicité mondiale. En France notamment, le lancement du troisième rapport en septembre 2009, concernant les droits économiques et sociaux des filles a permis de sensibiliser nos interlocuteurs sur l'expertise de PLAN dans cette lutte contre les discriminations dont les filles sont victimes.

Enfin, je souhaite remercier personnellement l'ensemble de nos parrains et de nos donateurs particuliers, entreprises et institutionnels qui nous accordent leur confiance, en y associant bien sûr nos collaborateurs et les nombreux bénévoles qui partagent avec vous cette volonté d'offrir aux enfants un avenir meilleur.

Dominique Léger  
Président de Plan France

4 → 5

**Calendrier des événements  
marquants de l'année**

6 → 19

**Nos actions de développement**

- 8 - Santé
- 10 - Education
- 12 - Protection de l'enfant
- 14 - Activités génératrices de revenus
- 16 - Environnement, eau et assainissement
- 18 - Réduction des risques liés  
aux catastrophes

20 → 23

**Parrainer un enfant avec PLAN**

24 → 25

**Nos campagnes de mobilisation  
La vie des Régions**

26 → 27

**Le développement des ressources**

28 → 31

**Compte Emploi Ressources et Bilan**



# PLAN en bref



## Notre identité

PLAN a vu le jour en 1937, dans le contexte de la guerre civile espagnole. Plan France, association d'intérêt général à but humanitaire, est née en 1993. Indépendante de toute affiliation religieuse, politique ou gouvernementale, notre organisation se consacre au développement des communautés les plus pauvres en faisant du parrainage d'enfant le fondement de son action. Forte de son expérience, de ses 40 000 parrains et marraines et de ses 25 salariés, Plan France poursuit aujourd'hui sa mission : contribuer à l'amélioration des conditions de vie des enfants du monde, dans le respect de leurs droits.

## Notre approche du développement

Pour améliorer durablement les conditions de vie des enfants, de leurs familles et de leurs communautés, PLAN a défini une approche dite de « **développement communautaire centré sur l'enfant** ». En effet, les projets sont mis en œuvre par les communautés elles-mêmes et les actions sont conçues et réalisées avec les enfants, dans le respect de leurs droits et de leurs intérêts. Cette approche recouvre 3 grands principes d'intervention :

### → Favoriser la participation

Ne pas « faire à la place de » mais « faire avec », accompagner. Assurer, dans une logique de partenariat, la participation de la société civile (enfants et adultes, y compris les plus marginalisés) et des autorités locales, renforcer leurs capacités, capitaliser sur les savoirs et savoir-faire locaux.

### → Promouvoir les droits de l'enfant

Faire connaître et respecter les droits inscrits dans la Convention Internationale des Droits de l'enfant, ratifiée par 192 pays, en travaillant avec les populations comme les autorités locales et nationales.

### → Agir en prenant en compte l'enfant dans son environnement le plus général

Mettre en œuvre des programmes dits « intégrés » dans 5 grands domaines d'action : la santé, l'éducation, la protection de l'enfant, les activités génératrices de revenus et l'environnement, l'eau et l'assainissement.

En tant qu'ONG dont l'action s'appuie sur la Convention Internationale des Droits de l'enfant, PLAN ne tolère pas la maltraitance des enfants. Nos politiques et pratiques reflètent notre engagement envers la protection et la promotion du bien-être des enfants.

Dans l'objectif d'aider concrètement les enfants et leurs communautés à améliorer durablement leurs conditions de vie, Plan France s'est donné pour mission de :

- Fournir un **accompagnement technique** à nos équipes sur le terrain pour l'élaboration, la mise en œuvre et l'évaluation de projets de développement ;
- Rechercher **des financements publics et privés** pour ces projets et rendre compte de leur bonne utilisation ;
- Promouvoir **les droits de l'enfant** auprès du grand public, de nos parrains et marraines, de nos partenaires institutionnels et des pouvoirs publics ;
- Renforcer **les liens entre les peuples** de culture et de pays différents grâce au parrainage.

# Calendrier des événements marquants



## 2008

### Juillet

■ Plan France participe au festival Solidays afin de sensibiliser le public à ses projets de survie de l'enfant et particulièrement à la lutte contre le paludisme.

■ Visite de notre Directeur National au Burkina Faso afin de suivre l'avancement du projet de lutte contre le paludisme dans la région de Namentenga.

■ Formation de l'ensemble du personnel de Plan France au contenu et aux implications de notre politique de protection de l'enfant.

### Août

■ Départ de la transatlantique Transquadra, où les skippers Ronan

Delacou et Philippe Ravel, parrains avec Plan France, concourent sur un bateau hissant haut et fort les couleurs de notre association renforçant ainsi nos actions de communication et la visibilité de PLAN.

### Septembre

■ Installation de PlanSys 2, le nouveau logiciel de gestion de la base de données parrains/filleuls qui optimise notre qualité de service à destination de nos donateurs.

■ Lancement de notre fonds d'urgence, de réhabilitation et de réduction des risques liés aux catastrophes, qui nous a déjà permis de venir en aide à la Colombie, au Zimbabwe, au Soudan et au Brésil.

■ Visite en Equateur pour dresser le bilan d'un projet qui a permis de former 70 « petits reporters » et de diffuser sur la chaîne nationale leurs reportages sur les droits de l'enfant.

■ Réunion annuelle d'information pour permettre aux salariés et aux bénévoles de Plan France d'échanger sur le bilan de l'année écoulée et sur les objectifs à venir.

### Octobre

■ Ouverture du nouvel Espace Parrain sur internet, offrant un accès sécurisé à son dossier de parrainage et de nombreux outils interactifs pour vivre plus intensément son parrainage : <https://espaceparrain.planfance.org>

■ A Tours, le baryton André Duchesne livre un récital en faveur de notre lutte contre le paludisme.

### Novembre

■ A Strasbourg, PLAN facilite la parole des jeunes aux Journées Européennes du Développement, où 17 adolescents d'Europe et d'Afrique de l'Ouest ont pu faire entendre leur voix auprès des décideurs.

■ Lancement de la 2ème année de notre campagne « Because I am a Girl » dédiée à la promotion des droits des filles, avec pour objectif de susciter une prise de conscience et des changements durables.

■ Soirée Humour à Lyon rassemblant plus de 250 personnes autour d'une artiste marraine avec Plan France.

■ A Tours, le Chœur grégorien se mobilise avec PLAN pour la lutte contre le paludisme, tandis que le pianiste Henryk Witkowski joue un récital en faveur de notre association.

### Décembre

■ Visite de terrain en Inde pour suivre le projet de lutte contre l'exploitation des enfants par le travail dans les quartiers pauvres de Delhi : un reportage en ligne sur notre site internet.

■ A Nantes, l'Ensemble Instrumental de l'Ouest livre un immense concert de soutien, en partenariat avec une autre association locale.



## 2009

### Janvier

■ Visite de terrain au Cameroun, dans la province d'Akonolinga, pour évaluer les résultats du projet de lutte contre le paludisme et évaluer les conditions de sa pérennisation.

### Février

■ Visite de terrain au Togo afin de suivre l'avancement de 2 projets : l'un contre la traite des enfants, soutenu par Anne-Carole Immobilier, et l'autre concernant la survie de l'enfant, soutenu par l'Union européenne.

■ A Marseille, le tournoi de tennis OPEN 13 donne une forte visibilité à PLAN et nous reverse la somme de 9 740 € en

favor des droits des filles : un chèque remis par le vainqueur, Jo-Wilfried Tsonga.

■ A Paris, le Salon des Entrepreneurs accueille PLAN, unique ONG présente sur le salon, nous permettant d'aller à la rencontre d'entrepreneurs désireux de s'engager avec nous.

### Mars

■ Signature d'un partenariat entre l'entreprise Sanofi, PLAN et le Programme National de Lutte contre le Paludisme du Burkina Faso, qui a permis de mener une campagne de prévention auprès de plus de 18 000 enfants à Ouagadougou.

■ Plan France a conclu un accord de partenariat avec Pathé en prévision de la sortie en DVD du film Slumdog Millionnaire. Un document PLAN sera placé dans le boîtier afin de récolter des fonds en faveur des enfants des rues de New Delhi.

■ Visite de terrain du Directeur National de Plan France au Nord de la Thaïlande relatif à des programmes de scolarisation.

### Avril

■ Lors de la Journée Mondiale de Lutte contre le Paludisme, mobilisation de PLAN et des étudiants en médecine avec, en point d'orgue, une journée d'animation suivie d'un concert sur le Champ de Mars, à Paris.

■ Visite de terrain au Vietnam pour rencontrer les communautés et les confrères de Plan Vietnam afin d'optimiser notre collaboration.

■ L'actrice Marie Gillain choisit de parrainer un enfant du Vietnam avec PLAN et tourne un spot TV pour porter la voix des enfants du Sud, notamment diffusé sur des écrans géants lors du Marathon de Paris.

### Mai

■ Visite de terrain au Zimbabwe pour suivre l'avancement du projet de lutte contre le Sida, mené depuis 3 ans dans la province de Masvingo pour permettre aux enfants orphelins d'accéder à la santé et à l'éducation.

■ L'évaluation de nos projets post tsunami en Inde et au Sri Lanka, menée par le groupe URD à la demande du Collectif Asie, salue la qualité des programmes mis en œuvre.

### Juin

■ Rencontre de nombreux parrains et marraines lors d'une animation à la Foire de Bordeaux.

# Nos actions de développement



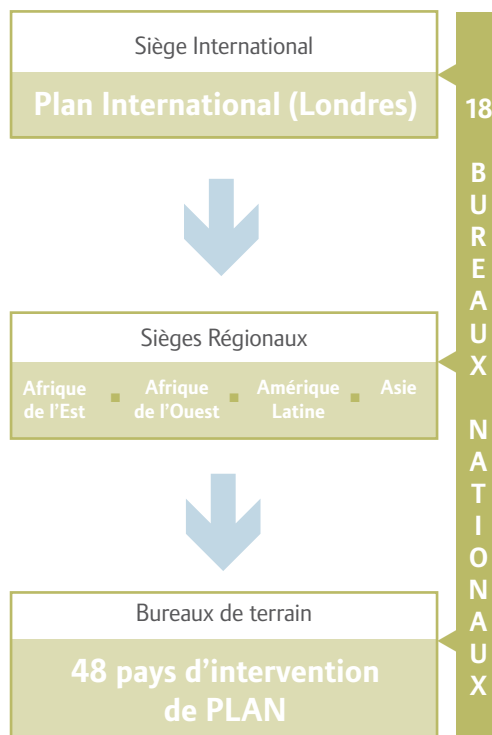
PLAN inscrit son action dans le cadre de la Convention Internationale des droits de l'enfant de 1989, ratifiée par 192 pays. A travers cette approche, nous nous efforçons de garantir le respect de leurs droits fondamentaux à savoir le droit à la santé, à l'éducation, à un environnement sain, à la participation et à la protection.

PLAN considère les droits de l'enfant dans leur ensemble et intervient de ce fait dans une logique plurisectorielle et intégrée, en plaçant toujours l'enfant et le jeune adulte au cœur de ses actions.

Nos **5 principaux domaines d'intervention** sont la santé, l'éducation, la protection de l'enfant, les activités génératrices de revenus et l'environnement, l'eau et l'assainissement. La plupart de nos pays d'intervention mettent également en place, avec les communautés, **des stratégies de réduction des risques liés aux catastrophes** afin de pouvoir en limiter l'impact sur les populations les plus vulnérables.

Dans chaque pays d'intervention, nous mettons en place **des programmes de développement répondant à un certain nombre de priorités**, préalablement définies avec les communautés et les autorités locales partenaires. Ces programmes, d'une durée moyenne de 5 ans, s'inscrivent toujours dans une stratégie de promotion des droits de l'enfant à plus long terme, conduisant PLAN à rester en moyenne 15 ans dans une communauté donnée. PLAN ne se retire en effet d'une zone d'intervention que lorsque les conditions de vie des enfants et de leurs familles y ont été améliorées de façon significative et surtout durable. Un principe qui suppose la mise en place préalable et effective des compétences, politiques et infrastructures nécessaires à l'autonomie.

## Organisation opérationnelle de PLAN



# Nos principes d'intervention

Dans tous ses pays d'intervention, PLAN agit selon 3 principes complémentaires :

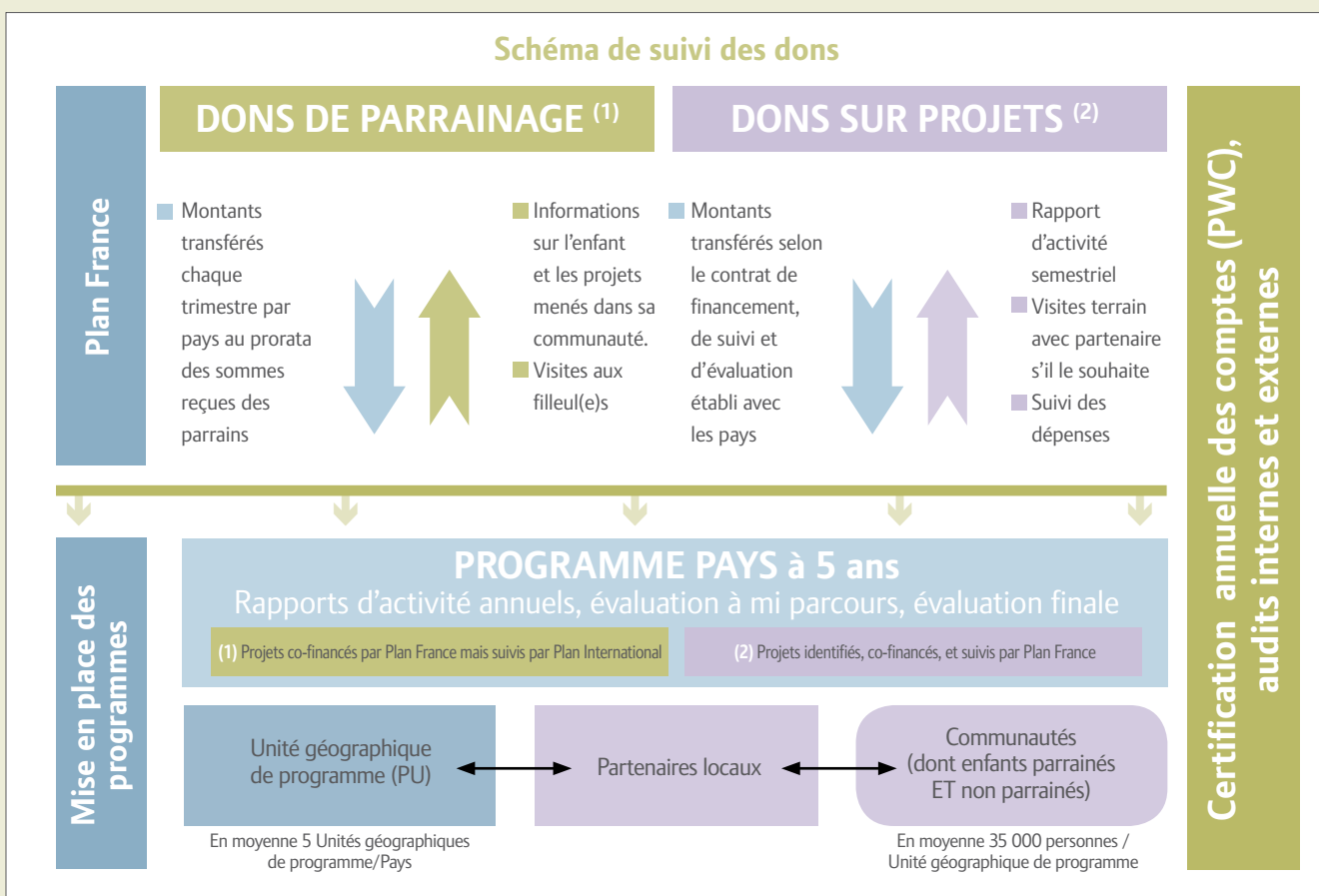
→ **l'appui direct aux communautés** pour leur garantir, lorsque l'Etat n'a pas les ressources suffisantes pour le faire, la satisfaction à court terme de leurs besoins de base : droit à la survie, à l'éducation, à la protection...

→ **le renforcement des capacités des communautés et des agents de l'Etat** afin qu'ils puissent prendre eux-mêmes en charge, sur la durée, les actions de développement qui les concernent.

→ **des actions de plaidoyer**, qui encouragent d'une part les acteurs de la société civile à faire valoir les droits des enfants et qui, d'autre part, incitent les décideurs à définir des politiques publiques garantissant les droits de l'enfant.

Tous nos projets sont enfin caractérisés par **la participation des enfants et des communautés à leur propre développement** et par le partenariat avec les autorités locales. Un principe garantissant la pérennité des dynamiques enclenchées en matière de développement.

■ **Les pages suivantes illustrent les approches préconisées par PLAN dans ses différents domaines d'intervention, à travers des exemples concrets de projets et des témoignages du terrain.**



## Le rôle de Plan France dans le financement et le suivi des projets de développement

Plan France, comme les 17 autres pays donateurs de PLAN, a pour principale mission la recherche de financements publics et privés pour soutenir les programmes menés dans les pays du Sud. Grâce au parrainage d'enfant, aux subventions institutionnelles ou encore aux dons de particuliers, Plan France a transféré cette année **9 108 538 € en Afrique, en Asie et en Amérique Latine**.

→ Nous avons informés nos parrains des progrès réalisés dans la communauté et le pays de leurs filleuls par des rapports réguliers sur l'avancement des projets (voir page 30). En outre, 182 parrains et/ou marraines se sont rendus sur le terrain dans la communauté de leur filleul(e).

→ Nous avons participé au montage, au suivi et à l'évaluation de **18 projets d'envergure dans 13 pays**, menés à l'échelle d'une région ou d'une province. Nos partenaires financiers ont été tenus régulièrement informés de l'état d'avancement de ces projets, et ont été invités à accompagner les 8 visites sur le terrain effectuées durant l'année. Ces projets rejoignent nos thématiques prioritaires : survie de l'enfant, éducation, protection de l'enfant. Les droits des filles restent une préoccupation transversale dans tous nos projets.

→ Nous avons enfin poursuivi nos efforts de soutien aux programmes de réhabilitation post-tsunami en Asie et avons pu débloquer **des fonds d'aide d'urgence pour 4 pays**.

# Santé



**Conformément à la Convention Internationale des Droits de l'Enfant, PLAN s'efforce de garantir aux enfants le droit de « jouir du meilleur état de santé possible » et d'inscrire son action dans le cadre des Objectifs du Millénaire pour le Développement, liés à la réduction de la mortalité infantile et maternelle, des maladies infantiles, de l'extrême pauvreté et de la faim.**

Pour cela, PLAN a adopté une stratégie de prise en charge intégrée des maladies de l'enfant, qui repose sur une approche holistique de la santé des enfants de moins de 5 ans et qui cible les principales causes de mortalité chez cette tranche d'âge : paludisme, maladies diarrhéiques, infections respiratoires aiguës, malnutrition et rougeole.

Afin de ne pas réduire la santé à ses seuls éléments physiques mais d'intégrer également les facteurs psychiques et sociaux du développement de l'enfant, PLAN met également en œuvre un modèle de protection et de développement de la petite enfance

permettant à la fois d'améliorer la survie et la croissance des jeunes enfants, d'accroître leur possibilité d'aller jusqu'au bout de leur scolarité ou encore de renforcer leurs capacités à l'âge adulte.

PLAN favorise enfin l'implication des communautés dans la prise en charge de la santé infantile et initie des partenariats entre ces communautés et les pouvoirs publics locaux.

## La lutte contre le paludisme au Burkina Faso

Au Burkina Faso, près de 2 millions d'hospitalisations sont chaque année imputées au paludisme, dont plus de 63% concernent des enfants de moins de 5 ans. Pour contribuer à réduire la morbidité et la mortalité liés au paludisme chez les personnes les plus vulnérables (enfants et femmes enceintes), PLAN a mis en place un projet d'une durée de 3 ans dans la province du Namentenga, au centre-nord du pays.

**Ce projet a déjà permis d'intervenir dans 197 villages et d'y mettre en œuvre :**

➔ **des distributions ciblées de moustiquaires** lors des consultations prénatales, des vaccinations et de l'enregistrement des enfants à la naissance ;

➔ **des actions d'information et de sensibilisation** des communautés (adultes et enfants) pour se prémunir du paludisme, au travers de pièces de théâtre, de programmes et spots radiophoniques, de visites à domicile ou encore des causeries éducatives.

Lors de l'évaluation à mi-parcours du projet, une nette amélioration des pratiques de prévention a pu être observée : 4 enfants de moins de cinq ans sur 5 dormaient sous une moustiquaire imprégnée, contre 2 enfants sur 3 au début du projet. Les connaissances se sont également améliorées : 75% des mères ont bien déclaré que le paludisme était causé par les piqûres de moustique, contre 48% au début du projet. Autre indicateur de succès : le recours beaucoup plus fréquent à un centre de santé dans les 48 heures suivant la fièvre de l'enfant.

Rappelons que le paludisme (ou malaria) reste la plus répandue des maladies parasitaires tropicales, tuant chaque année près de 900 000 personnes dont l'immense majorité sont des enfants d'Afrique subsaharienne. La lutte contre le paludisme constitue donc une priorité pour PLAN, qui mène des programmes de prévention dans 10 pays d'Afrique et en Inde.

➔ Découvrir notre site internet dédié : [www.luttercontrelepaldisme.fr](http://www.luttercontrelepaldisme.fr)



## Un « Cercle de l'Espoir » pour les victimes du sida en Zambie

La Zambie est l'un des pays d'Afrique les plus touchés par le VIH : plus de 15% des 15-49 ans sont affectés par la maladie et l'on dénombre dans le pays 600 000 enfants orphelins du Sida\*. **Comment, dans un tel contexte, améliorer les conditions de vie des enfants et de leurs familles ?**

Tel est l'enjeu du projet mené par PLAN dans les districts de Mansa et Chibombo qui vise, selon l'approche du « Cercle de l'Espoir », à apporter **une réponse globale au problème du Sida** à travers la prévention, le traitement de la maladie et la réduction de son impact au sein des familles :

- 11 centres de dépistage ont ainsi été équipés en matériel médical et approvisionnés en médicaments ;
- 5 732 personnes, dont 166 enfants, ont pu être dépistés grâce à ces centres et aux unités mobiles ;
- PLAN a soutenu la formation au soutien psychosocial et aux soins spécifiques d'une vingtaine d'aides soignants à domicile ;
- Des activités génératrices de revenus, telles que l'élevage de chèvres, ont également été mises en place pour améliorer les ressources des familles vulnérables ;

→ Pour une meilleure prévention, mais aussi pour lutter contre l'intolérance et les discriminations qui s'exercent à l'égard des malades, toutes les communautés ont enfin été sensibilisées par le biais de petits spectacles : sketches, théâtre...

\* Source : ONUSIDA, Epidemiological Fact Sheet on HIV and AIDS, 2008.

## Le combat contre l'excision au Mali

Le Mali fait partie des 10 pays d'Afrique comptant plus de 85% de femmes excisées. Cette tradition constitue une véritable mutilation pour les fillettes et entraîne bien souvent de lourdes séquelles physiques et psychiques. Depuis 2004, PLAN œuvre à la lutte contre cette pratique auprès des communautés du pays.

Plus de **9 000 personnes ont ainsi été sensibilisées** à ce problème par le biais de causeries éducatives, de projections de films suivies de débats, de programmes radio ou encore de visites à domicile. Et grâce à l'importance accordée à la participation des communautés à la réalisation de ce projet, et au travail d'ONG locales partenaires, **25 villages ont déjà abandonné l'excision.**

« Après en avoir découvert autant sur les complications de l'excision et ses conséquences, aucune de mes filles ne subira cette pratique quand je serai mère. »

Haby S., 13 ans

« L'excision est une pratique répandue dans notre région, et beaucoup de jeunes filles y sont sujettes. Les campagnes de sensibilisation, informant les gens sur les souffrances ressenties pendant l'excision, ont réellement motivé notre décision de bannir cette pratique dans notre village. »

Famakan S., chef de village

# Education



**En 2015, tous les enfants du monde devraient avoir la possibilité d'achever un cycle complet d'études primaires. Tel est l'un des grands Objectifs du Millénaire pour le Développement. Mais aujourd'hui encore, 70 millions d'enfants sont privés de ce droit. C'est pourquoi PLAN a placé l'accès à l'éducation au cœur de ses priorités, en orientant ses actions vers les enfants les plus vulnérables : enfants travailleurs, orphelins du Sida et, plus généralement, les filles.**

Différents moyens sont mis en œuvre pour favoriser l'accès de ces enfants à l'éducation : sensibilisation des familles et des communautés à l'importance de l'instruction, soutien scolaire pour les enfants en difficulté, systèmes de bourses, achat de fournitures... Pour les enfants travailleurs dont l'intégration au sein du système éducatif paraît trop difficile, PLAN soutient également la création de centres d'éducation favorisant à terme la reprise d'un cursus scolaire traditionnel.

Pour susciter de véritables changements et faire un jour de la scolarité primaire universelle une réalité, PLAN s'engage auprès des gouvernements locaux et des organisations internationales à travers de nombreuses actions de plaidoyer, notamment en faveur des filles.

## La scolarisation des filles au Bangladesh

Au Bangladesh, un tiers des enfants entrant à l'école primaire n'achèvent pas leur 5<sup>ème</sup> année, tandis qu'1,5 million de filles en âge d'être scolarisées ont abandonné l'école ou n'ont jamais été scolarisées.

En 2008, PLAN et ses partenaires locaux ont donc mis en place **un projet d'amélioration de la qualité de l'éducation et de promotion de la scolarisation des filles** dans le district de Khansama, au nord-ouest du Bangladesh, visant à :

- augmenter le taux d'inscription et de réussite scolaire des filles à l'école primaire ;
- favoriser l'égalité filles-garçons dans l'enseignement ;
- créer un réseau d'institutions et de groupes communautaires chargés de promouvoir le droit des filles à l'échelle locale et nationale.

Pour cela, les directeurs et professeurs d'une centaine d'écoles primaires ou communautaires ont été formés à de nouvelles méthodes pédagogiques, aux droits de l'enfant et à l'égalité entre les sexes. Des professeurs de 25 écoles maternelles ont également été formés aux soins et au développement de la petite enfance, ce qui bénéficie aujourd'hui à plus de 2 000 enfants. Plus de 300 mamans ont enfin participé à des sessions d'orientation sur l'éducation.

- In fine, **ces actions de formation ont profité à plus de 12 000 enfants.**
- A une plus large échelle, les autorités locales et près de 200 membres de l'administration ont été sensibilisés à l'égalité entre les sexes, dans l'éducation comme dans la société.
- **Fin 2008, le taux de scolarisation des filles avait augmenté de 7% dans le district.** Les enfants ont en outre témoigné d'un plus grand intérêt pour l'école, estimant les leçons plus « compréhensibles et intéressantes ».



## Des programmes d'amélioration de l'école en Colombie

Bien que le taux de couverture de l'éducation nationale colombienne soit passé de 82% en 1992 à 92% en 2006, d'importants défis restent à relever en matière de qualité de l'éducation. Le gouvernement colombien a donc demandé à chaque établissement scolaire de concevoir un Programme d'Amélioration de l'École (PAE). Or, pour qu'un PAE soit réellement pertinent, tous les membres de la communauté éducative doivent participer à sa définition : parents, enseignants, leaders communautaires et enfants.

Depuis décembre 2006, **PLAN accompagne ainsi 37 établissements scolaires** des départements du Cauca et de la Vallée du Cauca dans la mise en place de ces PAE, par différents moyens :

- ➔ Les enseignants sont formés sur différents sujets comme le travail en équipe, la recherche pédagogique, les normes et les compétences définies par le Ministère de l'Éducation Nationale, l'autoévaluation ou encore les méthodes éducatives des communautés afro-colombiennes.
- ➔ **Un concours d'appui aux projets pédagogiques les plus innovants a**

également été mis en place, permettant aux 21 meilleurs projets de recevoir un soutien technique et financier. Ces projets, conduits par les enseignants et les enfants, ont pour but d'identifier les lacunes rencontrées dans certaines matières ainsi que les thèmes transversaux à plusieurs matières qu'il est nécessaire d'aborder. Par exemple, le projet « culture de plantes médicinales », a particulièrement motivé les enfants, qui s'intéressent désormais davantage à la préservation de l'environnement.

➔ Les échanges sont enfin facilités entre les 37 établissements scolaires, dans le but de **généraliser les bonnes pratiques pédagogiques**. Un bulletin d'information également distribué aux familles des enfants, intitulé « Notre Plan », les informe notamment des principales activités réalisées pour améliorer la qualité de l'éducation et protéger les enfants de la violence.

**Au total, ce projet bénéficie à 28 358 enfants entre 6 et 16 ans.**

## Témoignage d'un orphelin du sida au Zimbabwe, aidé pour poursuivre sa scolarité

Le Zimbabwe compte parmi les pays d'Afrique subsaharienne les plus touchés par le VIH, avec un taux de prévalence de 28,2% et 3 000 décès par semaine.

Le pays compte ainsi plus d'un million d'orphelins du sida : des enfants victimes à part entière de la maladie et qui sont en outre plus susceptibles que les autres d'abandonner l'école par manque de moyens. Dans ce contexte, PLAN a mis en place un projet de lutte contre le sida et d'aide aux orphelins et aux enfants les plus vulnérables sur 4 ans.

Le projet a notamment permis de fournir des bourses scolaires pour les filles et les garçons afin de leur garantir l'accès à l'éducation et les aider ainsi à améliorer leurs perspectives futures.

Un enfant de l'école primaire de Chingami, dans la province de Masvingo, témoigne : « *J'aimerais remercier PLAN de m'avoir offert l'opportunité d'aller à l'école. Mes parents sont morts l'année dernière et je vis avec ma grand-mère, qui ne possède rien du tout. Cette année, mes frais d'inscription ont été payés et j'ai eu un uniforme et de la nourriture.* »

# Protection de l'enfant



**Chaque année dans le monde, 40 millions d'enfants sont encore victimes de multiples formes d'abus : violences, négligences, cruauté mentale, travail forcé, conditions inhumaines de travail, prostitution, châtiments corporels, exploitation sexuelle, abandon, mutilations, enrôlement dans les forces armées... Et toutes ces violences, au-delà de leur caractère révoltant, ont bien sûr des effets dévastateurs sur le développement de l'enfant et sa place dans la société.**

Parce que tous les enfants ont droit à la protection, PLAN lutte avec force contre toutes ces formes de violence, en s'attaquant à leur causes comme à leurs effets. Les programmes de PLAN relèvent ainsi d'une approche complète et coordonnée qui consiste à agir non seulement auprès des communautés mais également, via le plaidoyer, auprès des pouvoirs nationaux et internationaux.

Face à ces phénomènes complexes et profondément enracinés, PLAN élabore des ripostes ciblées en fonction des différentes formes de violence. Notre ONG a notam-

ment lancé cette année une campagne internationale contre les violences à l'école, dont l'ampleur et les effets sont encore peu connus. Nous déployons également depuis 2005 d'importants programmes d'enregistrement des naissances, l'acte de naissance représentant pour l'enfant la clé de sa protection contre l'exploitation et la traite.

## La protection des enfants des rues en Egypte

Comment entrer en contact avec les enfants des rues, leur apporter une protection adaptée et, enfin, leur permettre de retrouver une place dans leur communauté d'origine ? Pour répondre à cette problématique complexe, PLAN a mis en œuvre des programmes spécifiques dans les rues d'Alexandrie, et plus récemment au sud du Caire, en partenariat avec des associations locales et les autorités chargées de la protection de l'enfance.

➔ A Alexandrie, **un centre d'accueil a ainsi été créé** pour permettre aux enfants des rues de trouver un refuge sécurisé où prendre le temps de se reconstruire. Et parce que les enfants ne se rendent pas tous spontanément au centre, une unité mobile a été mise en place pour aller à leur rencontre. Cette unité a permis de toucher plus de 400 enfants en leur fournissant

une aide alimentaire, des vêtements, des soins, un soutien psychologique, des activités artistiques et éducatives... De nombreuses actions ont aussi été menées auprès des filles, pour les sensibiliser aux questions de santé et garantir leur prise en charge hospitalière lorsqu'elles sont enceintes.

➔ 20 travailleurs sociaux ont également été formés pour devenir à leur tour formateurs. Des policiers ont notamment pu suivre **des sessions de sensibilisation** sur les problèmes spécifiques aux enfants des rues, afin de se montrer plus compréhensifs et de mieux les traiter. Ces sessions ont aussi été l'occasion d'ouvrir le débat entre policiers et enfants des rues, et de tisser des collaborations sur la durée avec les ONG partenaires du projet.

➔ En parallèle, **des formations à l'éducation par les pairs** ont été menées avec succès auprès des enfants des rues, pour leur faire connaître leurs droits et les différentes aides auxquelles ils peuvent recourir. Parents et enseignants ont également été sensibilisés aux problèmes rencontrés par ces enfants.

PLAN a enfin mis en place un réseau dédié aux échanges d'expérience, aux collaborations et au plaidoyer en faveur des droits des enfants des rues, rassemblant ONG, médias, entrepreneurs, bénévoles et ministères concernés.



## La lutte contre l'exploitation sexuelle des filles au Népal

Au Népal, l'exploitation sexuelle des jeunes filles est très répandue, et environ **35% des filles qui se prostituent ont moins de 16 ans**. Les hôtels, restaurants et salons de thé se développent à grande vitesse et embauchent de nombreuses adolescentes comme « hôtesse » ou « serveuse ». Des jeunes filles fortement incitées par leurs patrons à divertir les clients, les amenant tôt ou tard à la prostitution.

Dans la région d'Itahari, plus de 500 adolescentes travaillent ainsi dans ce genre d'établissements. Il s'agit pour la plupart de migrantes sans éducation, victimes de la pauvreté et de ruptures familiales. Quelle alternative ont-elles alors pour échapper à ces emplois d'hôtesse ? C'est dans ce contexte, et pour leur offrir une réelle alternative, que PLAN a démarré en 2008 dans cette région - et pour une durée de 3 ans - un programme de protection contre l'exploitation et la maltraitance de ces jeunes filles.

En leur fournissant des abris temporaires, des moyens de subsistance, mais aussi et surtout **des formations professionnelles destinées à doter ces jeunes filles de nouvelles compétences** et à les intégrer dans de nouvelles activités génératrices de

revenus, ce projet a déjà permis à 6 jeunes filles de renouer avec leurs familles et de réintégrer un cursus scolaire normal.

A terme, l'objectif est de **protéger 210 adolescentes** travaillant dans les différents restaurants de la municipalité de Sunsari. Et au-delà de l'accès à l'éducation et à un métier décent, PLAN a surtout à cœur de faire naître chez ces jeunes filles une réelle estime de soi.

### Témoignage d'une fille victime du trafic d'enfants au Togo

Au Togo, tous les enfants, filles ou garçons, sont des victimes potentielles du trafic qui sévit dans le pays. Koboyaba, 15 ans, a ainsi été enlevée en revenant d'une soirée dansante.

*« Sur le chemin du retour, deux jeunes garçons m'ont proposé de les suivre. J'ai refusé mais ils m'ont arrêtée de force et m'ont mise sur la moto. Ils m'ont conduite jusqu'au Bénin cette nuit-là ».*  
Koboyaba y restera quatre jours.

*« J'étais dans la maison de leur frère sans rien faire, car ils n'avaient pas encore trouvé celui ou celle qui devait m'accueillir comme domestique. »*



# Activités génératrices de revenus



**Le tout premier objectif du Millénaire pour le Développement est de réduire de moitié, d'ici 2015, le nombre de personnes ayant un revenu journalier inférieur à un dollar. L'activité économique des ménages est en effet essentielle pour assurer la santé et le développement des enfants.**

Pour soutenir les familles dans leurs efforts pour subvenir à l'ensemble des besoins de leurs enfants, PLAN met en place des programmes leur permettant de faire face aux principales causes de leur pauvreté : perte de leurs moyens de subsistance, hausse des prix des denrées alimentaires, catastrophes naturelles... Ensemble, nous œuvrons pour entretenir et accroître leurs biens (terres, cheptels, bâtiments...), leurs revenus, leur épargne, et pour les aider à acquérir de nouvelles compétences et à travailler en réseau avec d'autres structures, publiques ou privées.

Les programmes de sécurité économique de PLAN se concentrent ainsi sur :

→ La mise en place et le renforcement d'activités génératrices de revenus pour que les ménages puissent subvenir à leurs besoins quotidiens et échapper à la pauvreté ;

→ La formation professionnelle des jeunes pour que ces derniers deviennent des adultes disposant de moyens de subsistance productifs, qui s'engagent dans la société civile et brisent le cycle intergénérationnel de la pauvreté.

## Des groupes de femmes « auto-aidés » en Inde

Suite au tsunami de 2004, PLAN a choisi de soutenir la région de Karaikkal, une zone rendue particulièrement vulnérable par la catastrophe située dans le Tamil Nadu, en Inde. 90% de la population de cette région fait en effet partie de milieux très modestes, travaillant principalement comme journaliers dans le secteur de la construction et de l'agriculture.

De mai 2005 à juin 2009, PLAN a ainsi mis en place un programme dont le principal objectif était d'aider les femmes de 26 villages à entreprendre, développer des activités et générer des revenus.

19 groupes communautaires de femmes, dits « auto-aidés », ont ainsi été constitués et formés à la création d'**un système d'épargne grâce auquel les femmes ont pu, à tour de rôle, économiser et emprunter de l'argent pour subvenir à leurs besoins** : frais de scolarité, dépenses de santé...

Grâce à cette organisation, les femmes ont pu gagner davantage d'argent et possèdent désormais entre 1 500 et 3 000 roupies d'épargne\*. Leur statut au sein de leur famille et de leur communauté s'est ainsi nettement amélioré.

Par ailleurs, deux groupes de femmes ont reçu **des prêts d'une banque coopérative agricole locale** et ont ainsi pu initier de petits commerces tels que la vente de saris, la fabrication de conserves ou encore la vente de poissons. Le taux de recouvrement des prêts a atteint 100% et les femmes ont pu augmenter leurs revenus grâce à ces activités supplémentaires.

Ces groupes ont enfin pu intégrer un réseau composée de 10 120 membres, la Fédération des femmes de Kurinchi, qui a pour mission **de défendre le droit des femmes en milieu rural** dans quatre districts du Tamil Nadu. Ses membres organisent et dirigent des programmes sociaux dans les villages et les districts, et participent activement aux campagnes pour l'émancipation des femmes dans les communautés.

\* entre 24 et 47 euros environ.



## Près de 3000 jeunes en formation professionnelle en Ouganda

En Ouganda, PLAN agit pour que le plus grand nombre possible d'enfants complète son cycle primaire et secondaire. Malgré tout, certains enfants abandonnent l'école et ce, pendant une période trop longue pour leur permettre de réintégrer un jour le système scolaire. C'est pour ces enfants que PLAN a mis en place, depuis 2003, un programme de formations professionnelles leur permettant d'acquérir les connaissances et les savoir-faire propres à un métier, et parfois même l'équipement nécessaire pour s'installer. Ces formations sont réalisées en lien avec des entreprises locales, qui jouent un rôle de tuteur vis-à-vis des jeunes en apprentissage, dans différentes branches professionnelles : maçonnerie, charpenterie, plomberie, mécanique automobile, secrétariat, couture et coiffure. Un volet de cette formation concerne également l'aide à la création et à la gestion d'entreprise.

La priorité est donnée aux enfants présentant des handicaps, issus de familles affectées par le VIH-Sida ou encore aux orphelins.

**Entre 2004 et 2008, 1 618 filles et 1 372 garçons ont été formés** avec l'aide

de PLAN et certains jeunes ont monté leur propre activité génératrice de revenus, obtenant de bons résultats.

**Ssevume**, bénéficiaire d'une de ces formations, témoigne :

*« Je remercie PLAN pour la formation professionnelle que j'ai suivie et la méthode qui m'a permis de créer ma propre entreprise et de ramener de l'argent pour soutenir ma famille ».*



## Portrait

**Juana Ayala, 25 ans, Paraguay**

Juana Ayala vit dans la Communauté de Calle Arroyense, au Paraguay. Elle a décidé, avec 30 autres femmes, de rejoindre le programme de sécurité économique mis en place par PLAN en 2008 dans leur département de San Pedro. Ce programme a en effet établi la première banque communautaire dans ce département, permettant aux femmes d'avoir accès au crédit, d'épargner et d'être formées en vue d'augmenter leurs revenus.

*« Nous avons appelé notre banque « Pina Poty » et tous ses membres sont des femmes. Nous gérons l'épargne des membres, les entrées et les sorties d'argent et enregistrons les transactions bancaires. Grâce aux formations, nous avons pris conscience que nous pouvions prendre en main l'avenir de notre famille et réussir à mettre en place des projets dans nos communautés. Grâce aux crédits, j'ai pu acheter un porc et des poules et je vends maintenant des œufs dans ma communauté. Nous pouvons désormais participer aux dépenses courantes pour assurer le bien-être de notre famille grâce à notre épargne, et nous avons plus confiance en nous. Nos maris nous voient différemment car ils ne sont plus seuls maintenant à aider financièrement leur famille. Cela change également nos relations. Maintenant, les décisions sont prises ensemble. »*

# Environnement, eau et assainissement



**L'accès à l'eau potable et à un environnement sain constitue un droit fondamental pour tous les enfants du monde. Pourtant, 125 millions d'enfants de moins de cinq ans vivent encore dans des foyers privés d'eau potable. PLAN s'efforce donc de faire respecter ce droit, tout en s'associant au 7ème objectif du Millénaire pour le Développement, qui consiste à réduire de moitié le nombre de personnes n'ayant pas accès de façon durable à l'eau de boisson salubre et à l'assainissement de base d'ici 2015.**

L'eau et l'assainissement, la protection des ressources naturelles et la réduction des risques liés aux catastrophes constituent les 3 axes prioritaires d'intervention de PLAN dans le domaine de l'environnement.

Les programmes de renforcement de l'accès à l'eau potable de PLAN sont par ailleurs intégrés à ses programmes de santé et d'éducation. Par exemple, les écoles sont construites dans la mesure du possible à

proximité de forage. De même, enfants et adultes sont sensibilisés et formés aux bonnes pratiques d'hygiène et d'assainissement. PLAN met également en œuvre l'approche dite de « l'assainissement total », qui repose sur une participation active de la communauté à l'analyse des effets négatifs du manque d'hygiène en général et de la défécation en plein air en particulier.

## Un environnement plus sain pour les réfugiés au Darfour, au Soudan

Depuis 2003, le Darfour subit des troubles intérieurs et un conflit armé qui ont conduit 2,45 millions de personnes à fuir leur région d'origine vers les camps de réfugiés, où la dégradation des conditions sanitaires et environnementales a de nombreuses conséquences sur l'état de santé des populations.

PLAN agit dans ces camps depuis 2005 et a mis en place en 2008, dans le camp de Zam Zam au nord du Darfour, **un programme d'amélioration de la situation sanitaire et sociale des enfants**, notamment dans les écoles.

Dans un premier temps, une évaluation des besoins en eau, hygiène et assainissement des 9 écoles primaires du camp de Zam Zam a montré que l'une des priorités était de pallier le manque d'accès à l'eau. PLAN a donc participé, en partenariat avec l'Unicef,

**à une meilleure gestion des points d'eau dans les écoles.** 37 enseignants et parents d'élèves ont été formés à cette gestion et PLAN a distribué aux enfants des récipients pour le transport et la consommation de l'eau. Un grillage a également été installé autour des cours et des aires de jeux pour éviter l'intrusion des animaux au sein de l'école.

Pour remédier au manque d'hygiène sévissant dans le camp, PLAN a formé 30 agents environnementaux et a équipé leurs locaux, améliorant ainsi leurs conditions de travail. Parallèlement, **les habitants du camp ont été sensibilisés aux bonnes pratiques d'hygiène.** Enfin, 6 campagnes de collectes d'ordures ont été organisées dans le camp, entre février et mai 2008.

➔ Toutes ces activités ont permis aux enfants et à tous les habitants du camp de Zam Zam de vivre dans un environnement plus sain.



## Un projet d'assainissement total en Indonésie

Dans le village de Sawe, situé dans la province du Nusa Tenggara occidental, de nombreux projets d'assainissement ont été mis en place depuis 1990 par différentes organisations. Mais un problème de taille demeurait : malgré la construction de latrines, les mauvaises habitudes restaient et la moitié des villageois continuaient de déféquer à l'air libre, entraînant d'importants risques sanitaires et épidémiques.

En février 2008, PLAN a donc décidé de mettre en place un programme d'assainissement total piloté par la communauté. Cette approche diffère des autres projets d'assainissement car elle repose avant tout sur **la prise de conscience de la communauté et sa volonté de changer ses habitudes**.

Dans un premier temps, PLAN a formé une équipe composée de représentants des pouvoirs locaux et de jeunes qui a attiré l'attention des villageois sur cette mauvaise habitude et ses impacts sur la santé et le bien être social des villageois. Petit à petit, beaucoup de gens ont ressenti le besoin d'éradiquer les défécations à l'air libre. Des latrines ont alors été réhabilitées et utilisées, tandis que certains villageois se

sont même spécialisés dans la construction de latrines bon marché.

Au bout de 6 mois, environ 300 latrines et 6 blocs sanitaires publics ont été installés et équipés de fosses septiques ou d'autres dispositifs. **Le village est aujourd'hui déclaré officiellement « sans défécations à l'air libre »**. Résultat : les cas de diarrhées et de maladies liées aux vers intestinaux a chuté et l'environnement est plus propre.

→ Une expérience qui va être plus largement reproduite, puisque le ministre indonésien de la Santé a lancé un projet d'assainissement total piloté par la communauté couvrant 10 000 villages à travers le pays.



## Témoignage

Dans la région de Maefahluang, au nord de la Thaïlande, PLAN a mis en place un programme combinant lutte contre l'abandon scolaire et sauvegarde de l'environnement.

Une centaine d'enfants et adolescents en difficultés scolaires sont ainsi accueillis dans un centre agricole où, pendant 3 ans, ils sont formés aux techniques traditionnelles agricoles respectueuses de l'environnement et à la préservation des forêts et des rivières. Arie et Suwit, deux de ces élèves, témoignent :

**Arie :** *« Je suis content de prendre part à la réhabilitation de notre forêt communautaire. En tant qu'enfants, nous subissons aujourd'hui le peu d'attention des générations passées pour cette question. Le réchauffement climatique mondial devient une question importante, nous en parlons à l'école et nous participons à des programmes environnementaux. Nous avons appris beaucoup sur la nature et l'environnement et nous sommes certains que cette connaissance va perdurer dans l'avenir. »*

**Suwit :** *« Je suis très fier d'appartenir au groupe de jeunes de notre région, de pouvoir jouer un rôle pour améliorer notre environnement. Nous avons réalisé que désormais, les adultes et les chefs nous écoutaient. Nous avons eu la chance d'apprendre l'agriculture des différents peuples de la région. Nous aimerions continuer pour que les générations futures puissent faire perdurer ces bonnes pratiques environnementales. »*

# Réduction des risques liés aux catastrophes



**Venir en aide au plus vite aux populations sinistrées, protéger les enfants en situation de vulnérabilité, reconstruire en impliquant les enfants et leurs familles et en les aidant à dépasser leurs traumatismes et à mieux se préparer à l'avenir : telle est l'approche de Plan en matière d'urgence et de réduction des risques liés aux catastrophes.**

Dans un souci d'efficacité de son aide d'urgence et de réduction des risques liés aux catastrophes, Plan France a créé en septembre 2008 un Fonds qui permet de collecter de l'argent en permanence et d'être à même de le débloquer immédiatement en cas de catastrophe.

**Cette année, le Fonds d'urgence a ainsi permis de :**

- soutenir les projets d'aide aux victimes des inondations en **Colombie et au Brésil** ;
- soigner les victimes de l'épidémie de choléra au **Zimbabwe** et réduire les risques de propagation de l'épidémie ;
- faciliter l'accès à l'eau potable aux réfugiés des camps du **Darfour**.

Au total, ce sont 37 800€ qui ont pu être transférés sur le terrain grâce à ce Fonds. PLAN a par ailleurs poursuivi, à travers d'autres sources de financement, son soutien aux programmes de réhabilitation et de réduction des risques mis en place dans les pays touchés par le tsunami.

## La lutte contre le choléra au Zimbabwe

En août 2008, une importante épidémie de choléra s'est répandue en quelques semaines dans 90% des districts du Zimbabwe. Face à l'ampleur du phénomène, PLAN et ses partenaires ont déployé un programme d'urgence de 4 mois dans la province de Manicaland, afin de traiter les cas de choléra et de lutter contre la propagation de l'épidémie.

→ PLAN a notamment facilité **l'approvisionnement des centres de santé de proximité en matériel médical et en médicaments**, ainsi que l'apport de réservoirs d'eau et de kits alimentaires pour les malades. L'activité du personnel médical a également été soutenue par la provision d'indemnités et la fourniture d'équipements de protection. Tout ceci a contribué à une meilleure prise en charge des malades et a favorisé la détection de nouveaux cas de choléra.

→ Afin de pérenniser les actions du programme et limiter les risques de propagation, **une campagne de sensibilisation et de prévention des risques liés au choléra** a été mise en œuvre. Les communautés ont ainsi été sensibilisées aux facteurs de contamination et aux bonnes pratiques pour combattre le choléra. Dans ce cadre, du matériel pédagogique d'information, d'éducation et de communication a été distribué.

Pour ce projet, PLAN a travaillé en partenariat avec les Nations Unies, le Ministère de la Santé zimbabwéen, les unités de Protection Civile Régionale, diverses ONG et les communautés affectées par l'épidémie.





## L'aide aux victimes des inondations au Brésil

Durant les mois d'avril et mai 2009, des pluies diluviennes se sont abattues sur les états du nord-est du Brésil, entraînant dans la région les inondations les plus dévastatrices de la décennie. 541 000 personnes ont été directement touchées par cette catastrophe, dont 300 000 personnes contraintes d'abandonner leur domicile.

L'Etat du Maranhão fait partie des régions les plus affectées et, pour soutenir au mieux les populations, PLAN y a conduit une évaluation des besoins en se rendant dans près de 300 foyers sinistrés des villes d'Olimpica et d'Itaqui-Bacanga.

PLAN a ensuite distribué **150 matelas, 200 cuisinières et bonbonnes de gaz, 1 000 kits alimentaires, 600 kits pour la toilette et l'hygiène et 400 filtres à eau** aux familles sinistrées. Des kits de matériel scolaire vont aussi faciliter le retour à l'école de 800 enfants.

PLAN apporte enfin **un soutien psychosocial aux familles** affectées par les inondations et les sensibilise à l'importance d'un environnement sain et sûr pour les enfants. Des formations visant à une meilleure prévention des risques et à la prise de décision en cas de catastrophe ont également été mises en place.

## PLAN et les programmes post-tsunami

Depuis 4 ans, Plan France a mobilisé 2,5 millions d'euros pour soutenir des projets de réhabilitation et de reconstruction post-tsunami\*, qui s'achèveront tous au plus tard début 2010. Par ces projets, PLAN a aidé les communautés à se reconstruire, à améliorer leurs ressources économiques, à faire reconnaître les droits des enfants, mais aussi à se préparer aux catastrophes.

### Lasitha Kumara, petit garçon sri lankais, se souvient :

*« Ce jour-là, nous étions terrifiés. (...) Mon père est pêcheur et il n'était pas à la maison à ce moment-là. Nous ne savions pas où il était et il ne savait pas où nous étions. Ça a été une expérience très difficile pour nous ».*

Désormais, Lasitha se sent rassuré. Dans le cadre d'un projet soutenu par PLAN, l'armée sri lankaise lui a en effet enseigné les procédures d'évacuation et les moyens d'être mieux préparé à une catastrophe. *« S'il y a un autre tsunami, nous savons ce qu'il faut faire. Nous connaissons les endroits sûrs où il faut s'abriter. Et nous avons un kit d'urgence prêt à être utilisé ».*

Ainsi, lorsqu'il y a eu une nouvelle alerte au tsunami en 2007, le père de Lasitha a saisi le sac d'urgence et toute la famille s'est retrouvée au temple où un oncle les attendait avec sa camionnette. Ils se sont ensuite réfugiés chez un membre de leur famille, à quelques kilomètres de là.

\* Hors Fonds d'Urgence

# Parrainer un enfant avec PLAN



Pour améliorer durablement les conditions de vie des enfants et de leurs familles, PLAN a fait le choix du parrainage : un principe qui consiste à tisser des liens entre des communautés et des personnes de différentes cultures à travers le monde et à mettre en place, grâce aux fonds collectés au Nord, des projets de développement au Sud.

→ 48 pays du Sud bénéficient ainsi des dons réguliers de 18 pays donateurs et, en France, près de 40 000 parrains et marraines fidèles soutiennent dans la durée de nombreux programmes de développement en Afrique, en Amérique latine et en Asie.

Le parrainage est également **un choix en totale cohérence avec notre approche d'un développement communautaire centré sur l'enfant**. La relation qui se crée entre parrains et filleuls permet en effet une prise de conscience, au Nord comme au Sud, de l'importance du développement, de la lutte contre la pauvreté et de la promotion des droits de l'enfant. Grâce aux informations qu'ils reçoivent régulièrement, les parrains prennent connaissance des conditions de vie de leurs filleuls et, réciproquement, les enfants réalisent, à travers les courriers de leurs parrains et les programmes de développement mis en œuvre dans leurs communautés, qu'ils sont des êtres à part entière et qu'ils ont des droits. Cet aperçu concret de la pauvreté et de ses conséquences sur les enfants incite ainsi des milliers de jeunes et d'adultes du monde entier à s'impliquer dans des actions de développement.

En outre, le parrainage permet de créer **des relations de proximité et de long terme entre PLAN et les communautés accompagnées sur le terrain**. Le temps de notre présence dans une communauté est en effet de 15 ans en moyenne et, pendant toute cette période, nos salariés et bénévoles

rendent régulièrement visite aux familles pour distribuer les courriers des parrains et marraines, animer des réunions, mettre au point les rapports sur les projets de développement, collaborer au quotidien avec les habitants... PLAN acquiert ainsi une excellente connaissance des communautés avec lesquelles elle travaille et un savoir-faire unique, qui lui donnent une véritable légitimité sur le terrain.

Enfin, cette connaissance des enjeux de développement auxquels les enfants et leurs communautés doivent faire face au quotidien nous donne **une force de plaidoyer** qui nous permet, à des échelles locales, nationales et internationales, d'intervenir auprès des décideurs pour promouvoir une politique plus respectueuse des droits de l'enfant.





## Une priorité : améliorer en permanence la communication entre parrains et filleuls

Plan France et ses confrères sur le terrain mettent tout en œuvre pour faciliter et optimiser les communications parrains/filleuls, qui constituent l'un des piliers du parrainage.

→ En septembre 2008, un **nouveau logiciel de gestion et de suivi des dossiers de parrainage** a ainsi été installé au sein du service Relations Parrains. Ce logiciel, fruit de plusieurs années de recherche et de développement, a non seulement permis d'optimiser notre gestion administrative mais aussi, et surtout, la relation de proximité que nous entretenons avec nos parrains et marraines.

→ Parallèlement, nous utilisons désormais, comme tous les bureaux de PLAN dans le monde, un logiciel qui rend possible **la transmission électronique sécurisée des données et des photographies par Internet**. Le terrain peut donc maintenant nous envoyer les dossiers des enfants à parrainer par internet et non plus, comme c'était le cas avant, en étant obligé de les imprimer et de nous les adresser par courrier sécurisé. Au-delà de préserver l'intégrité des données, ce logiciel nous

## Un nouvel espace web dédié à nos parrains et marraines

En novembre 2008 était officiellement lancé l'**Espace Parrain** de Plan France : un espace web totalement sécurisé sur lequel nos parrains et marraines, après inscription gratuite, peuvent bénéficier de toutes les fonctionnalités pour vivre plus intensément leur parrainage. Dossier de parrainage en ligne, outils de gestion, informations régulières sur les projets menés sur le terrain... L'interactivité y tient une place de choix, renforçant notre relation de proximité avec nos parrains, qui peuvent nous laisser des commentaires ou encore partager en ligne leurs photos. Egalement à disposition sur le site : des fiches pédagogiques sur la participation de l'enfant aux programmes communautaires, les enjeux liés à l'éducation ou à la santé, des problématiques comme les mariages précoces ou les migrations... Chaque mois, enfin, nous invitons nos parrains et marraines inscrits à s'intéresser à un thème particulier du développement (amélioration des ressources, santé, éducation, habitat...). Pour cela, une newsletter leur est envoyée par e-mail et des exemples concrets de programmes sont postés chaque semaine sur le site sous forme d'actualités.

→ Près de 9 000 parrains et marraines se sont déjà inscrits sur leur espace dédié : <https://espaceparrain.planfrance.org>

permet aussi de gagner du temps et de l'argent, tout en réduisant notre impact sur l'environnement grâce à l'abandon du transport express international. Avec déjà la prochaine étape en vue : la transmission sécurisée des données et des photographies qui nous permettront de constituer de la même façon les rapports sur l'avancée des projets de développement menés dans les communautés des filleuls.





# Des clés pour comprendre le sens et la portée du parrainage

Plan France accorde une importance toute particulière à sensibiliser ses parrains et marraines aux conditions de vie de leurs filleuls et à les aider à comprendre les enjeux du développement auxquels les enfants doivent faire face. Cette année, nous avons ainsi créé deux nouveaux outils de communication complétant les informations régulières envoyées à nos parrains et marraines :

## Une rétrospective annuelle sur chaque pays de parrainage

Créé en janvier 2009, ce document nous permet de partager avec nos parrains les **résultats des actions menées dans chaque pays de parrainage**, afin de les aider à mettre en perspective, dans un contexte national, les projets mis en œuvre dans la communauté de leur filleul. Chaque document synthétise en effet les défis et les changements auxquels le pays doit faire face et **illustre notre travail sur le terrain**, à travers des témoignages d'adultes et d'enfants ayant participé à la réalisation des projets. Il comporte également des chiffres permettant de **mesurer concrètement les progrès réalisés**. Grâce à cet ensemble de données, les parrains peuvent mieux appréhender le contexte dans lequel évoluent leurs filleuls et apprécier le chemin parcouru dans leurs communautés.

## Les actions de PLAN racontées par les enfants

Dans chaque pays de parrainage, des groupes d'enfants se sont rassemblés pour

rendre compte, aux parrains du monde entier, des projets de développement qui répondent à leurs préoccupations les plus vives et leur tiennent donc particulièrement à cœur. Droit à l'éducation, à la santé et aux services médicaux, à un nom et à une nationalité ou encore à la non-discrimination, mais aussi droit des minorités ou protection contre les mauvais traitements : **les enfants ont raconté comment PLAN les aidait à faire valoir leurs droits, avec leurs mots et leur vécu**. Ce sont ces récits que nous avons décidé de retranscrire et d'envoyer à tous nos parrains en juin 2009. Un document qui leur permet de mieux voir à quoi servent leurs dons... à travers les yeux des enfants.

Ces documents, que nous souhaitons dorénavant éditer chaque année, ont également été mis en ligne sur l'Espace Parrain de Plan France. Et parce que notre mission d'éducation au développement est essentielle, toute notre équipe reste au quotidien à l'écoute des questions de nos donateurs.



# Les chiffres-clés de l'année 2008-2009

## Amérique Latine

- 11 439 parrainages au 30 juin 2009, répartis sur 12 pays
- 10 708 courriers et petits cadeaux envoyés par les parrains et marraines à leurs filleuls
- 10 569 courriers envoyés par les enfants à leurs parrains et marraines
- 8 920 rapports sur les projets de développement envoyés aux parrains et marraines
- 40 visites de parrains et marraines à leurs filleuls organisées
- 14 communautés ayant atteint dans l'année leurs objectifs de développement et desquelles nous avons pu nous retirer, dont : 1 en Bolivie, 1 au Brésil, 4 en Colombie, 2 en Equateur, 2 au Guatemala, 1 au Nicaragua, 1 au Paraguay, 2 au Pérou.

## Afrique

- 13 024 parrainages au 30 juin 2009, répartis sur 19 pays
- 10 842 courriers et petits cadeaux envoyés par les parrains et marraines à leurs filleuls
- 11 599 courriers envoyés par les enfants à leurs parrains et marraines
- 9 941 rapports sur les projets de développement envoyés aux parrains et marraines
- 45 visites de parrains et marraines à leurs filleuls organisées
- 1 communauté ayant atteint dans l'année ses objectifs de développement et de laquelle nous avons pu nous retirer, au Cameroun.

## Asie

- 14 899 parrainages au 30 juin 2009, répartis sur 11 pays
- 12 836 courriers et petits cadeaux envoyés par les parrains et marraines à leurs filleuls
- 11 538 courriers envoyés par les enfants à leurs parrains et marraines
- 10 414 rapports sur les projets de développement envoyés aux parrains et marraines
- 97 visites de parrains et marraines à leurs filleuls organisées
- 14 communautés ayant atteint dans l'année leurs objectifs de développement et desquelles nous avons pu nous retirer, dont : 1 en Chine, 4 en Inde, 2 en Indonésie, 3 en Thaïlande, 4 au Vietnam.

Nombre total de parrainage d'enfants :

39 362

Nombre total de courriers de parrains/marraines en direction du terrain :

34 386

Nombre total de courriers et de rapports sur les projets de développement en provenance du terrain :

62 981

Nombre total de visites terrain :

182

# Les campagnes de mobilisation

## Campagne de sensibilisation sur le Paludisme

Site internet dédié, affichage dans les gares de Paris, Tours, Lyon, Grenoble et Nantes, reportage au Burkina Faso pour l'émission de France 5 « Les Maternelles », participation à la journée d'animation et concert au Champ de Mars à Paris... Pour la 8ème année et à l'occasion de la Journée mondiale de lutte contre le paludisme, les équipes de permanents et de bénévoles de Plan France se sont fortement mobilisés afin de sensibiliser le public à l'importance d'agir contre ce fléau. En coordination avec les membres de la Coalition française de lutte contre le paludisme, avec le soutien financier de Natixis, la participation de nombreux étudiants en médecine et, en région, la participation des hôtels SIH.

[www.luttercontrelepaludisme.fr](http://www.luttercontrelepaludisme.fr)



## « Because I am A Girl » : la campagne pour les droits des filles

Sensibiliser la société civile et les décideurs politiques aux discriminations dont sont victimes les filles dans le monde et initier des changements durables en leur faveur : tels sont les objectifs de notre campagne « Because I am A Girl ». Pour sa 2ème année de déploiement, elle a bénéficié d'une large diffusion (site internet, vente de T-shirts aux couleurs de la campagne, animations organisées par nos bénévoles en région dans le réseau d'hôtels SIH, communiqués de presse...).

→ [www.droitsdesfilles.fr](http://www.droitsdesfilles.fr)



## Plan France au Festival Solidays

Du 4 au 6 juillet 2008, Plan France était à nouveau présent aux Solidays, le festival organisé par Solidarité Sida qui a cette année rassemblé 160 000 participants. Une belle occasion de sensibiliser le public à nos projets de survie de l'enfant et, plus particulièrement, à notre lutte contre le paludisme. Quiz jeu Mousticator, exposition photo ou encore diffusion de vidéos illustrant notre projet au Cameroun : nos animations ont retenu l'attention des petits comme des grands !



## PLAN porte la voix des jeunes aux Journées Européennes du Développement

Lors de ces journées organisées dans le cadre de la présidence française de l'Union européenne, PLAN a permis à un groupe de 17 adolescents d'Europe et d'Afrique de l'Ouest de faire entendre leur voix auprès des décideurs présents. PLAN avait en effet organisé un Forum Jeunesse où ces jeunes, promoteurs des droits de l'enfant dans leurs pays, ont pu formuler ensemble leurs propositions en matière de participation de l'enfant dans la gouvernance locale. D'autres jeunes, formés par Plan aux techniques du journalisme, ont pu filmer ces interventions et réaliser des interviews de certains responsables politiques, qu'ils ont ensuite mis en ligne sur internet.

# La vie des régions

Par leur présence locale et leurs nombreuses actions de proximité, les bénévoles de nos équipes régionales apportent une réelle visibilité à PLAN et participent pour beaucoup au développement de notre association : animations et création de petits événements, rencontres avec nos parrains et marraines, contacts avec les administrations et entreprises locales...

## L'animation régionale en chiffres :

- 3 000 brochures distribuées
- 54 opérations d'animation organisées
- 1 partenariat conclu avec une grande école de commerce à Lyon
- 1 partenariat conclu avec le réseau d'hôtels SIH dans l'Ouest de la France
- 32 nouveaux parrainages

## Le développement régional continue !

→ Une nouvelle équipe s'est constituée à **Boulogne-Billancourt**, dans les Hauts-de-Seine : la première en Ile-de-France, que nous avons officiellement déclarée « Section Plan France » et qui devient notre **11<sup>ème</sup> équipe régionale** après Marseille, Caen, Toulouse, Bordeaux, Tours, Nantes, Lille, Nancy, Strasbourg et Lyon.

→ Nous comptons aujourd'hui **210 parrains et marraines bénévoles en région** qui, cette année, ont encore intensifié leurs actions pour recruter de nouveaux donateurs, sans compter leurs heures ! Organiser des animations représente en effet des jours de travail et nous ne pouvons que remercier ici tous ces bénévoles de leur engagement sans faille.

→ A noter également : la hausse du nombre d'artistes offrant à Plan France des soirées destinées à collecter des fonds, notamment en faveur de la lutte contre le paludisme.

## Quelques initiatives remarquables :

→ A Lyon, l'équipe régionale organise une Soirée Humour avec une artiste reconnue, rassemblant plus de 250 personnes.

→ La même équipe organise une conférence sur le paludisme dans une grande Médiathèque.

→ A Tours, l'équipe régionale organise cinq concerts, un loto géant et un show de coiffures du monde !

→ A Caen et à Bordeaux, les équipes se mobilisent lors de la Foire Expo.

→ A Nancy, l'équipe participe pour la 6<sup>ème</sup> année au Marché de Noël.

→ A Lille, l'équipe récolte de nombreux contacts utiles aux Forums d'Arras et de Villeneuve d'Ascq.

En janvier 2009, enfin, les correspondants de 9 de nos équipes en région ont pu se rencontrer et travailler ensemble lors d'un séminaire organisé à Paris avec notre Président Dominique Léger, le Directeur National Alain Caudrelier et trois responsables de services PLAN.



# Le développement des ressources



La très grande majorité de nos ressources proviennent de nos donateurs particuliers engagés dans un parrainage d'enfant. Grâce à leur confiance et à leur fidélité, notre fonctionnement repose essentiellement sur des fonds propres d'origine privée, nous garantissant ainsi une grande indépendance d'action.

Cette année encore, tout a ainsi été mis en œuvre pour convaincre de nouveaux donateurs. Ainsi 4 197 nouveaux parrains nous ont rejoints, soit une progression de 7% par rapport à l'année précédente malgré une conjoncture économique dégradée. Ces bons résultats ont été obtenus par une optimisation de nos supports de communication, mais également par une attention particulière à nos actions de fidélisation et la diversification des modes de soutien offerts aux donateurs...

## La développement de Fonds de soutien thématiques

Deux fonds de soutien originaux ont été mis en place pour financer certains projets prioritaires :

■ **Le Fonds de soutien aux droits des filles**, créé l'année dernière, a continué d'attirer de nombreux nouveaux donateurs ponctuels et réguliers, témoignant d'une forte sensibilité du grand public face aux discriminations s'exerçant à l'égard des filles.

■ **Le Fonds d'Urgence et de réhabilitation**, lancé en septembre 2008 pour nous permettre d'agir immédiatement et efficacement en cas de catastrophe naturelle ou de conflit, a lui aussi rencontré un écho favorable avec 38 378€ collectés cette année.

## Une plus grande utilisation du levier Internet

Internet constitue aujourd'hui un levier majeur pour accroître la notoriété de l'association et pour rationaliser nos frais de collecte. C'est pourquoi nous avons cette année tiré davantage profit de ce média en constante évolution, avec :

- la mise en place d'un nouvel espace internet dédié à nos parrains et marraines (voir page 21) ;
- le lancement de la **nouvelle version du site de notre campagne « Because I am A Girl »**, qui offre des possibilités de mise à jour plus souples et davantage de contenus interactifs : [www.droitdesfilles.fr](http://www.droitdesfilles.fr) ;

■ des animations de **groupes affinitaires** autour du parrainage d'enfant et des droits des filles sur les réseaux sociaux comme Facebook ;

■ le placement gracieux de bannières sur de nombreux sites et **une optimisation de notre référencement sur les moteurs de recherche**, qui ont contribué à augmenter de 47% le nombre de visiteurs sur notre site : [www.planfrance.org](http://www.planfrance.org).



**Par ailleurs, nous avons poursuivi nos efforts pour nouer des partenariats avec les entreprises et les institutions publiques et privées, dont les financements représentent désormais 5,2% de nos ressources.**

## Merci à nos partenaires fidèles...

### Les entreprises



→ Depuis bientôt 5 ans, les agences **Anne Carole Immobilier** reversent à PLAN 50 € sur chaque vente réalisée.

Un « produit partage » grâce auquel nous avons pu co-financer des projets en Afrique et en Amérique latine. En 2009, les agences ont choisi de soutenir un nouveau projet de lutte contre le trafic d'enfants au Togo.



→ Depuis plus de 8 ans, **la carte Cora** soutient PLAN en proposant aux clients de ses hypermarchés de faire don des points collectés sur leur carte de fidélité.

Pour l'année 2008-2009, nous avons ainsi récolté 61 808 € qui ont permis de finaliser un projet d'éducation au Bangladesh et d'initier un nouveau projet de soins et de développement de la petite enfance au Cambodge.



→ Toujours à nos côtés, le groupe **Natixis** maintient son fort engagement dans la lutte contre le paludisme et a co-financé d'importants projets au Cameroun et au Burkina Faso.

En avril 2009, Natixis a également accompagné nos actions de sensibilisation lors de la Journée Mondiale de Lutte contre le Paludisme, en finançant notamment notre dispositif Médias.



→ Grâce à l'engagement pérenne de **Wheelabrator Allevard**, leader dans les grenailles d'acier et outils diamantés, notre projet contre l'exploitation des enfants par le travail, en Inde, va bientôt voir ses besoins financiers couverts en totalité.

Le groupe se place en partenaire durable de nos projets et un nouveau projet commun est en cours d'élaboration.

→ Pour retrouver la liste complète des partenaires privés de Plan France, rendez-vous sur : [www.planfrance.org](http://www.planfrance.org), rubrique « espace entreprises ».

### Les associations

→ **Terres des Jeunes** a poursuivi son soutien à notre projet de lutte contre le sida au Zimbabwe.

→ **Le Collectif Asie** a soutenu d'importants projets de réhabilitation post-tsunami en Inde et au Sri Lanka. L'appui du Collectif s'est vu accompagné d'une évaluation externe des projets, ce qui a pu conforter nos donateurs dans le sérieux de PLAN et l'impact significatif de ses interventions.

### Les partenaires publics

→ Le **Centre de Crise** (ancienne Délégation à l'Action Humanitaire) nous a accompagnés dans le suivi du projet qu'il a financé au Darfour et qui s'est achevé fin janvier 2009.

→ Le **Ministère des Affaires Etrangères** nous a également maintenu sa confiance en approuvant les rapports de suivi du projet qu'il soutient au Burkina Faso sur trois années.

→ **L'Union Européenne** a validé le rapport à un an qui lui a été soumis en mars, concernant le projet de prise en charge intégrée des maladies de l'enfant qu'elle soutient au Togo. Cette validation nous a permis de continuer à bénéficier de son appui financier pour l'année 2 du projet.

## ...et bienvenue à :



→ **Affiches Parisiennes**

Ce journal d'annonces légales judiciaires et administratives nous a apporté une précieuse contribution : l'intégralité du montant de chaque abonnement souscrit aux Affiches Parisiennes et Départementales, est reversée au Fonds de soutien pour les droits des filles. Forte de son succès, l'opération est reconduite et étendue au Moniteur de Seine-et-Marne, autre journal du groupe.



→ **Sanofi Aventis**

Un partenariat entre Sanofi-Aventis, PLAN et le Programme National de Lutte contre le Paludisme du Burkina Faso, a permis de mener une campagne de prévention auprès de plus de 18 000 enfants à Ouagadougou.



→ **OPEN 13**

En février, le tournoi de tennis Marseillais nous a reversé 10 euros par service gagnant, au profit du Fonds de soutien pour les droits des filles. Le tournoi a également mis PLAN en valeur, via un stand grand public, des vidéos projetées sur les écrans géants du court et des hôtesse qui arboraient toutes le t-shirt « Because I am A Girl ».



## Chiffres Clés

- Ressources de l'exercice : 12 595 K€
- Nombre de parrainages d'enfants : 39 362
- Croissance importante des dons du grand public - hors parrainages d'enfants (+14%) et des partenariats d'entreprises (+10%)
- Ressources de l'année affectées aux missions sociales : 10 050 K€, ce qui représente 79,8% de nos recettes
- Des dépenses en baisse de 3%, hors missions sociales
- Ressources en attente de transfert vers le terrain à la fin de l'exercice : 1 480 K€, en diminution de 1%
- Résultat de l'exercice de 57 K€, portant les fonds propres à 636 K€ (21% du passif du bilan).

# Compte d'Emploi des Ressources et Bilan 2009

## Le Compte d'Emploi des Ressources (CER)

### Nos ressources

■ Le total des dons affectés, ainsi que les produits de la générosité du public sont en augmentation de 1%. Les dons issus du parrainage d'enfants constituent toujours notre principale recette et représentent 90% de nos ressources.

■ Au cours de l'année 4 197 nouveaux parrains ont choisi de rejoindre PLAN, et dans le même temps 3 886 ont pris fin.

Le total du nombre de parrainages est donc en augmentation de 311 pour atteindre 39 362.

■ Hormis nos recettes de parrainage, de plus en plus de personnes nous témoignent leur confiance par des dons supplémentaires ou ponctuels. Ceux-ci ont augmenté de 14% et représentent 4% de nos recettes. La politique de développement des partenariats

d'entreprises se poursuit avec succès. En 2009, les dons et partenariats d'entreprises ou autres organisations privées ont ainsi augmenté de 10% pour atteindre 460 K€, (4% des ressources de l'exercice).

■ La diminution de 0,9% du total des recettes de l'année s'explique principalement par la diminution des produits financiers due à la réduction des taux d'intérêt et par l'absence de reprise de provisions.



## Les emplois de nos ressources

■ Le total de nos emplois affecté à nos missions sociales a diminué de 4% pour atteindre 10 064 K€. Il est cependant important de noter que cette baisse résulte de la réglementation comptable, qui inclut le report des recettes non-transférées de l'année précédente dans les dépenses sur les missions sociales de cette année. La réalité de nos dépenses sur nos missions sociales s'obtient en soustrayant la somme reportée de l'année précédente et en ajoutant les ressources restant à utiliser à la fin de l'exercice.

➔ **Sur cette base, 79,8% des ressources de l'exercice ont été affectées à nos missions sociales, en amélioration de 0,9% par rapport à 2008 :**

■ Les dépenses concernant les missions sociales en France sont restées stables en 2009. Néanmoins, nous constatons une variation du poste « Missions régionales et appui aux programmes » (+67 K€) due essentiellement à une meilleure réallocation des frais de gestion. Par ailleurs, le poste « Education au développement, plaidoyer » a diminué (-78 K€) en raison notamment d'une réduction des dépenses sur les campagnes thématiques.

■ Les frais de recherche de fonds sont en baisse cette année (-106 K€), suite à une réduction dans nos programmes de collecte. En effet, nous avons réorienté certaines de nos dépenses de marketing vers l'information et la communication (+136 K€), qui sont traités en frais de fonctionnement.

■ Les frais de gestion restent contrôlés et ont diminué de 17% en 2009. Cette réduction

est due en partie à l'absence de litiges et, d'autre part, au reclassement partiel de l'emploi du temps de certains salariés vers d'autres postes du CER. En cours d'année, nous avons enfin mis en service un nouveau logiciel de gestion, ce qui a provoqué une hausse importante de nos dotations aux amortissements.

## Le Bilan

**Le total du bilan est de 3 098 K€, en réduction de 4% par rapport à celui de 2008.**

**Ceci s'explique essentiellement par une réduction de nos dettes envers les fournisseurs et ce, grâce à une gestion renforcée de ce poste clé, notamment à travers le recours au paiement par virement.**

**Les fonds dédiés restant à transférer vers le terrain s'élèvent à 1 480 K€, en réduction de 1% par rapport à 2008. Il est à noter que, pour des raisons logistiques, un léger décalage existe entre la réception des dons et leur envoi sur le terrain.**

**Au total, la structure du bilan de l'Association témoigne d'une grande solidité.**



	2009 K€	%	2008 K€	%
Opérations de développement à l'étranger	9 109		9 546	
<b>Moins :</b> Report de l'année précédente	1 495		2 002	
<b>Plus :</b> Report de cet exercice	1 480		1 495	
Opérations de développement ajustées	9 094		9 039	
Missions sociales en France	956		965	
<b>Total des missions sociales ajustées</b>	<b>10 050</b>	<b>79,8</b>	<b>10 004</b>	<b>78,9</b>
Frais de recherche de fonds	1 372	10,9	1 492	11,8
Frais de fonctionnement	1 117	8,9	1 069	8,4
Excédent de l'exercice	57	0,4	122	0,9
Emplois ajustés	12 595	100	12 687	100

## COMPTE D'EMPLOI DES RESSOURCES ANNÉE 2009

En milliers d'euros, avant affectation du résultat de l'exercice - Exercice clos le 30 juin 2009

EMPLOIS	2009	2008	RESSOURCES	2009	2008
	K€	K€		K€	K€
Transferts vers les programmes en Afrique	3 180	3 231	Dons de parrainage d'enfants	11 396	11 379
Transferts vers les programmes en Amérique Latine	2 403	2 621	Dons de parrainage de projets	164	179
Transferts vers les programmes en Asie	3 525	3 675	Dons de particuliers	258	209
Transferts vers les programmes en Europe	0	19	Legs & donations	23	0
			Autres produits	5	7
<b>Opérations de développement à l'étranger (1)</b>	<b>9 109</b>	<b>9 546</b>	<b>Produits de la générosité du public (1)</b>	<b>11 846</b>	<b>11 774</b>
Mise en relation Parrains-Filleuls	602	600	Dons & partenariats d'entreprises & d'institutions privées	460	417
Missions régionales et appui aux programmes	143	76	<b>Autres fonds privés (2)</b>	<b>460</b>	<b>417</b>
Education au développement, plaidoyer	211	289	Subventions de fonds publics	198	233
<b>Missions sociales en France (2)</b>	<b>956</b>	<b>965</b>	<b>Subventions et autres concours publics (3)</b>	<b>198</b>	<b>233</b>
			<b>Total des Dons affectés (1) + (2) + (3)</b>	<b>12 504</b>	<b>12 423</b>
<b>Total des missions sociales (1) + (2) (A)</b>	<b>10 064</b>	<b>10 511</b>	Subventions	0	2
Frais de collecte	1 136	1 262	Ventes	12	8
Frais de traitement des dons	236	230	Autres produits	3	7
<b>Frais de recherche de fonds</b>	<b>1 372</b>	<b>1 492</b>	<b>Autres produits d'exploitation</b>	<b>15</b>	<b>16</b>
Frais d'information et de communication	317	181	Produits financiers	73	145
Frais de gestion	685	829	Produits exceptionnels	3	22
Impôts et taxes	12	13	Reprises de provisions	0	82
Amortissements et provisions	103	46	<b>Autres produits</b>	<b>76</b>	<b>248</b>
	<b>1 117</b>	<b>1 069</b>	<b>I - Total des ressources de l'exercice inscrits au compte de résultat (D)</b>	<b>12 595</b>	<b>12 688</b>
<b>I - Total des emplois de l'exercice inscrits au compte de résultat</b>	<b>12 553</b>	<b>13 072</b>	<b>II - Report des ressources non encore utilisées (B)</b>	<b>1 495</b>	<b>2 002</b>
<b>II - Ressources restant à utiliser (C)</b>	<b>1 480</b>	<b>1 495</b>	<b>III - Déficit de l'exercice</b>	<b>-</b>	<b>-</b>
<b>III - Excédent de l'exercice</b>	<b>57</b>	<b>122</b>	<b>III. TOTAL GÉNÉRAL DES EMPLOIS</b>	<b>14 090</b>	<b>14 689</b>
<b>III. TOTAL GÉNÉRAL DES EMPLOIS</b>	<b>14 090</b>	<b>14 689</b>	<b>III. TOTAL GÉNÉRAL DES RESSOURCES</b>	<b>14 090</b>	<b>14 689</b>
<b>VALORISATION DES CONTRIBUTIONS GRATUITES</b>	<b>90</b>		<b>VALORISATION DES CONTRIBUTIONS GRATUITES</b>	<b>90</b>	
Missions sociales de l'année / Ressources de l'année	<b>79,8%</b>	<b>78,9%</b>			
	<b>[= (A-B+C)/D]</b>	<b>[= (A-B+C)/D]</b>			

## BILAN AU 30 JUIN 2009

(En milliers d'euros, avant affectation du résultat de l'exercice)

ACTIF	2009	2008	PASSIF	2009	2008
	K€	K€		K€	K€
<b>ACTIF IMMOBILISE</b>			<b>FONDS ASSOCIATIFS ET RESERVES</b>		
Immobilisations corporelles	111	122	<b>Fonds propres</b>		
Immobilisations incorporelles	168	237	Réserves	200	200
Immobilisations financières	44	41	Report à nouveau	379	258
<b>Total actif immobilisé</b>	<b>323</b>	<b>400</b>	Résultat de l'exercice	57	122
			<b>Total fonds propres</b>	<b>637</b>	<b>579</b>
<b>ACTIF CIRCULANT</b>			<b>Provision pour risques et charges</b>	<b>22</b>	<b>8</b>
Stocks de marchandises	10	16	<b>Fonds dédiés (ressources restant à utiliser)</b>	<b>1 480</b>	<b>1 495</b>
Créances et fournisseurs débiteurs	27	174	<b>DETTES</b>		
Valeurs mobilières de placement	1 000	2 154	Emprunts et dettes assimilées	0	0
Disponibilités	1 536	347	Fournisseurs et comptes rattachés	332	577
Charges constatées d'avance	201	139	Autres	289	222
<b>Total actif circulant</b>	<b>2 775</b>	<b>2 830</b>	Dons de parrainage constatés d'avance	339	348
Ecart de conversion actif	0	0	<b>Total dettes</b>	<b>959</b>	<b>1 147</b>
<b>TOTAL ACTIF</b>	<b>3 098</b>	<b>3 230</b>	Ecart de conversion passif	0	0
			<b>TOTAL PASSIF</b>	<b>3 098</b>	<b>3 230</b>



## **Vous êtes une entreprise**

Votre contact :

**Clémentine COLAS**

Chargée des Partenariats Entreprises

clementine.colas@plan-international.org

01 44 89 91 86

## **Vous êtes une institution**

Votre contact :

**Michelle PERROT**

Responsable du service Programmes

michelle.perrot@plan-international.org

01 44 89 91 75



## **Vous parrainez un enfant en Afrique**

Votre contact :

**Isabelle DALLE PIAGGE**

Chargée de zone Afrique

isabelle.dalle\_piagge@plan-international.org

01 44 89 90 96

## **Vous parrainez un enfant en Asie**

Votre contact :

**Fatema MOULA KARIMDJY**

Chargée de zone Asie

fatema.moulakarimdjy@plan-international.org

01 44 89 91 70



## **Vous parrainez un enfant en Amérique Latine**

Votre contact :

**Ludivine HOUDET**

Chargée de zone Amérique Latine

ludivine.houdet@plan-international.org

01 44 89 91 73



## **Pour toute question sur votre suivi financier**

Votre contact :

**Adra BOUKACHABIA**

finance@planfrance.org

01 44 89 91 84

## **Vous êtes journaliste**

Contact presse :

**Jean-Claude FORTOT**

Responsable Communication

jcfortot@planfrance.org

01 44 89 90 92

Pour plus d'informations : [www.planfrance.org](http://www.planfrance.org)

**Plan France**

11, rue de Cambrai - 75019 Paris

Tél : 01 44 89 90 90 - Fax : 01 40 38 01 71

Email : [contact@planfrance.org](mailto:contact@planfrance.org)



# **Plan**

**Les enfants changeront le monde**